

Febrúar 2024



Skýrsla starfshóps um aukin náms- og starfstækifæri fyrir fatlað fólk

„Við erum öll ólík og öll eins“

Skýrsla starfshóps um aukin náms- og starfstækifæri fyrir fatlað fólk

Ábyrgð:

Félags- og vinnumarkaðsráðuneytið

Febrúar 2024

frn@frn.is

www.frn.is

Umbrot og textavinnsla:

Félags- og vinnumarkaðsráðuneytið

©2024 Félags- og vinnumarkaðsráðuneytið

ISBN 978-9935-513-25-0

Efnisyfirlit

1. Inngangur	3
2. Yfirlit tillagna.....	6
3. Lög og reglugerðir til hliðsjónar	8
3.1 Samningur Sameinuðu þjóðanna um réttindi fatlaðs fólks.....	8
3.2 Lög um þjónustu ríkis og sveitarfélaga við fatlað fólk	9
4. Nám.....	10
4.1 Framhaldsskóli	11
4.2 Háskóli	13
5. Atvinna	15
5.1 Framhaldsfræðsla.....	15
5.2 Atvinnutækifæri	16
6. Fjármögnun náms- og stuðningsúrræða fyrir fatlað fólk og kostnaðarfyrirkomulag	20
7. Samantekt	24
8. Viðaukar	25
8.1 Skýringarmyndir vegna tillagna um atvinnutækifæri.....	25
8.2 Samantekt HLH ráðgjafar á rekstrarúttekt í þjónustu við fatlað fólk.....	27
8.3 Aðrar viðbætur, skýrslur og tenglar	32

Myndaskrá

Mynd 1 Virkni fatlaðra ungmenna eftir útskrift	12
Mynd 2 Vernduð vinna, hæfing og dagþjónusta skipt eftir landsvæðum	18
Mynd 3 Fjöldi vinnustaðasamninga eftir atvinnugreinum	19
Mynd 4 Greiðslur Fræðslusjóðs til tveggja námsleiða	23
Mynd 5 Starfstöðvar sí- og endurmenntunarmiðstöðva og Vinnumálastofnunnar	25
Mynd 6 Dæmi um samstarf ólíkra aðila tengt vinnumarkaði	26
Mynd 7 Flæðirit yfir framkvæmd	26
Mynd 8 Fjöldi stöðugilda í þjónustu við fatlað fólk með langvarandi stuðningsþarfir á vegum sveitarfélaga árin 2018 til 2021	29
Mynd 9 Fjöldi notenda þjónustu á grunni laga nr. 38/2018	30

Töflur

Tafla 1 Nemendafjöldi og heildarkostnaður í starfstengdu diplómanámi við Háskóla Íslands	20
Tafla 2 Greiðslur úr starfsendurhæfingarsjóði árið 2023	21
Tafla 3 Fjöldi umsækjanda um atvinnu með stuðningi	22
Tafla 4 Rekstrargjöld (m.kr.) sveitarfélaga vegna þjónustu við fatlað fólk með langvarandi stuðningsþarfir á verðlagi ársins 2021	28

1. Inngangur

Félags- og vinnumarkaðsráðherra í samráði við háskóla-, iðnaðar- og nýsköpunarráðherra og mennta- og barnamálaráðherra stofnaði starfshóp í desember 2022 um aukin náms- og starfstækifæri fyrir fatlað fólk. Þessi skýrsla er afurð hópsins.

Í sáttmála um ríkisstjórnarsamstarf Framsóknarflokks, Sjálfstæðisflokks og Vinstrihreyfingarinnar - græns framboðs kemur meðal annars fram að tryggja eigi menntunartækifæri fyrir fatlað fólk og að sérstaklega verði horft til þess að bæta afkomu örorkulífeyrisþega og möguleika þeirra til virkni, menntunar og atvinnuþátttöku á eigin forsendum.

Starfshópnum var falið að:

Kortleggja aðgengi fullorðins fatlaðs fólks að námi, þjálfun og stuðningsúrræðum innan skóla og stofnana, hjá fræðsluaðilum og í atvinnulífi.

Útbúa yfirlit yfir fjölbreytileika námstilboða og hvort og hvernig auka megi stífganda og samfellu í námi.

Taka saman upplýsingar um fjármögnun náms- og stuðningsúrræða fyrir fatlað fólk og meta hvort fá megi betri yfirsýn yfir greiðsluþátttöku eða kostnaðarfyrirkomulag.

Koma með tillögur að þróun náms- og stuðningsúrræða fyrir fatlað fólk, meðal annars út frá stafrænum lausnum, nýrri þekkingu eða aðferðum sem auðvelda framkvæmd náms án aðgreiningar.

Skilgreining markhóps

Fólk með langvarandi líkamlega, geðræna eða vitsmunalega skerðingu eða skerta skynjun sem verður fyrir ýmiss konar hindrunum sem geta komið í veg fyrir fulla og árangursríka samfélagsþátttöku til jafns við aðra ef aðstoðar nýtur ekki við.¹

¹ 2. tl. 2. gr. laga nr. 38/2018 um þjónustu við fatlað fólk með langvarandi stuðningsþarfir.

Í vinnu sinni hafði hópurinn til hliðsjónar, auk sáttmála um ríkisstjórnarsamstarf Framsóknarflokks, Sjálfstæðisflokks og Vinstrihreyfingarinnar - græns framboðs, samning Sameinuðu þjóðanna um réttindi fatlaðs fólks sem stefnt er á að lögfesta á kjörtímabilinu.

Starfshópurinn tók einnig mið af vinnu annarra starfshópa sem hafa fjallað um málefnið. Ber þar helst að nefna tillögur úr skýrslu starfshóps um heildarendurskoðun laga nr. 38/2018 gefin út af félags- og vinnumarkaðsráðuneytinu árið 2022 og skýrslu um tækifæri ungs fólks með þroskahömlun og skyldar raskanir að loknu námi á starfsbraut, gefin út af mennta- og menningarmálaráðuneytinu árið 2020.

Við störf hópsins var hugað að samspili við störf samhæfingarnefndar um velferð og virkni á vinnumarkaði. Leiðarljós nefndarinnar er að blása til sóknar á íslenskum vinnumarkaði með áherslu á réttlát umskipti, jöfn tækifæri til vinnu og velferð fólks á vinnumarkaði. Nýverið lagði samhæfingarnefndin fram tillögu þess efnis að tryggja stuðning við endurkomu fólks inn á vinnumarkaðinn. Markmiðið er að fyrirbyggja ótímabært brotthvarf ungs fólks með geðraskanir af vinnumarkaði, auk þess að auka samfélagslega virkni ungmenna sem tilheyra svokölluðum NEET-hópi, þ.e. ungt fólk sem er ekki í vinnu, námi eða starfsþjálfun. Samkomulagið er liður í aðgerðum í tengslum við heildarendurskoðun í málefnum örorku- og endurhæfingarlífeyrisþega.

Til viðbótar fékk starfshópurinn fræðslu og upplýsingar í formi fyrirlestra, meðal annars frá sérfræðingum Efnahags- og framfarastofnunarinnar, OECD, um fötlun, vinnu og inngildingu: Samþætting í öllum stefnum og aðgerðum (e. *Disability, Work and Inclusion: Mainstreaming in All Policies and Practices*). Þar kemur fram hversu mikilvægt það er að auka færni og styðja við menntun fatlaðs fólks til þess að tryggja frekari tækifæri til atvinnuþátttöku og virkni í samfélaginu.

Einnig fékk hópurinn kynningu á skýrslu, sem kom út í ágúst 2021, frá Norrænu velferðarmiðstöðinni um framtíðar vinnumarkaðinn – stafvæðing og tæknilausnir til að auka inngildingu (e. *Future of working life – Digital and technical solutions for increased inclusion*). Í fyrirlestrinum komu fram gagnlegar upplýsingar um tækni sem er í örri þróun og gæti nýst til að auka inngildingu á vinnumarkaði í framtíðinni.

Starfshópurinn fundaði reglulega frá janúar til maí 2023; bæði í heild sinni en einnig var honum skipt í smærri hópa byggt á viðfangsefni hverju sinni.

Í hópnum voru fulltrúar ráðuneyta og stofnana sem að málaflokknum koma, auk fulltrúa frá hagsmunasamtökum fatlaðs fólks, samtökum aðila vinnumarkaðarins og fræðsluaðilum.

Starfshópin skiptuðu:

Sara Dögg Svanhildardóttir, án tilnefningar, formaður.

Tryggvi Haraldsson, án tilnefningar.

Póra Kristín Þórsdóttir, tilnefnd af Bandalagi háskólamanna.

Arna Jakobína Björnsdóttir, tilnefnd af BSRB.

Guðmundur Ármann Pétursson, tilnefndur af háskóla-, iðnaðar- og nýsköpunarráðuneyti.

Ragnar Ágúst Róbertsson, tilnefndur af innviðaráðuneyti.

Ægir Karl Ægisson, tilnefndur af Kennarasambandi Íslands.

Ragnheiður Bóasdóttir, tilnefnd af mennta- og barnamálaráðuneyti.

Póra Einarsdóttir, tilnefnd af samstarfsnefnd háskólastigsins.

Kristjana Ingibergsdóttir, tilnefnd af Skólameistarafélagi Íslands.

Pórir Gunnarsson, tilnefndur af Þroskahjálpi.

Bergþóra Hrönn Guðjónsdóttir, tilnefnd af Alþýðusambandi Íslands.

Halldóra Friðjónsdóttir, tilnefnd af fjármála- og efnahagsráðuneyti.

Helga Gísladóttir, tilnefnd af Fjölmenn.

Hildur Betty Kristjánsdóttir, tilnefnd af Fræðslumiðstöð atvinnulífsins.

Elín Ebba Ásmundsdóttir, tilnefnd af Geðhjálpi.

Heiðrún Björk Gísladóttir, tilnefnd af Samtökum atvinnulífsins.

Arne Friðrik Karlsson, tilnefndur af Sambandi íslenskra sveitarfélaga.

Eyjólfur Sturlaugsson, tilnefndur af Símennt, samtökum fræðslu- og símenntunarmiðstöðva.

Björn Finnbogason, tilnefndur af Vinnumálastofnun.

Halldór Sævar Guðbergsson, tilnefndur af Öryrkjabandalagi Íslands.

Starfsmenn hópsins voru:

Áslaug Melax, sérfræðingur í félags- og vinnumarkaðsráðuneytinu.

Hildur Margrét Hjaltsted, lögfræðingur í félags- og vinnumarkaðsráðuneytinu.

2. Yfirlit tillagna

Markmið tillagnanna er að menntakerfið, hvort heldur sem er framhaldsskólar, háskólar eða framhaldsfræðslan, tryggi jafnt aðgengi að námi við hæfi án aðgreiningar og uppfylli ákvæði samnings Sameinuðu þjóðanna um réttindi fatlaðs fólks um jöfn tækifæri til náms. Tillögnum er ætlað að skapa samfellu á milli skólastiga og auka raunveruleg tækifæri fyrir fatlað fólk til þess að efla færni sína til þátttöku á almennum vinnumarkaði. Horft er sérstaklega til þess að fjölga tækifærum fatlaðs fólks með þroskahamlanir og skyldar raskanir innan menntakerfisins með því að opna leiðir innan kerfa og um leið efla almenna stoðþjónustu sem tryggir viðeigandi aðlögun innan framhaldsskóla og háskóla í þágu þess fjölbreytta hóps sem býr við fötlun. Einnig er markmið tillagnanna að tryggja aukin tækifæri fatlaðs fólks til atvinnuþátttöku. Vakin er athygli á að við gerð þingsályktunartillögu um landsáætlun í málefnum fatlaðs fólks er varðar nám og atvinnu var meðal annars tekið mið af tillögum starfshópsins.

Framhaldsskóli

- Lögð verði fram þriggja ára áætlun sem innifelur breytingar á skipulagi starfsbrauta framhaldsskólanna með það að markmiði að mæta þörfum og væntingum fatlaðra nemenda með sérstakar námsþarfir betur á opinni námsbraut. Hætt verði að nota hugtakið starfsbrautir en fundið hugtak fyrir opna námsbraut sem stendur öllum nemendum til boða. Horft verði til kafla 8.1 í aðalnámskrá framhaldsskóla sem fjallar um markmið og tilgang náms á framhaldsskólabrautum. Nám fatlaðra nemenda byggji á einstaklingsmiðaðri nálgun með aukna áherslu á fjölbreytni í námsframboði, meðal annars með aðlögun á verk- og listgreinabrautum.
- Ákvæði 13. gr. reglugerðar um nemendur með sérþarfir nr. 230/2012 þar sem kveðið er á um einstaklingsbundna tilfærsluáætlun verði framfylgt og tryggt að slík áætlun fylgi nemendum með sérþarfir að lokinni útskrift úr framhaldsskóla.
- Stoðþjónusta framhaldsskólanna verði eflid til að tryggja megi samræmdan og einstaklingsbundinn stuðning við fatlaða nemendur líkt og aðra nemendur.

Háskóli

- Komið verði á laggirnar sameiginlegri Innritunargátt fyrir alla háskóla.
- Aðfaranám verði aðgengilegt fyrir öll, í alla háskóla.
- Stoðþjónusta við nemendur verði endurskoðuð, eflid og gerð inngildandi og jafn aðgengileg öllum nemendum.
- Aðgengi að inngangskúrsnum verði í boði fyrir öll, óháð stúdentsprófi.
- Framboð verði aukið á starfstengdu námi.
- Framboð af styttri námsleiðum verði aukið.
- Tryggð verði fræðsla og stuðningur við kennara og starfsfólk háskóla og fræðasamfélags.
- Tryggð verði staðfesting á öllu námi á háskólastigi til að tryggja stíganda og tækifæri fatlaðs fólks til náms og starfa.

Framhaldsfræðsla

- Samstarf Fræðslumiðstöðvar atvinnulífsins og Fjölmennntar verði eftt.
- Námslok verði skilgreind innan framhaldsfræðslunnar.
- Framboð á starfstengdu námi verði aukið.
- Hópastærð í vottuðu námi innan framhaldsfræðslu verði endurskoðuð.
- Fræðsla og stuðningur við kennara og starfsfólk fræðslu- og símenntunarmiðstöðva verði eftt.

Atvinnutækifæri

- Aðgengi fatlaðs fólks að vottuðu námi innan framhaldsfræðslu, sem er starfstengt og lýkur með réttindum samkvæmt Fagbréfi atvinnulífsins verði aukið.
- Samstarf Vinnumálastofnunar og aðgreindra vinnustaða/virkniúrræða verði aukið með það að markmiði að styðja betur við og efla þátttöku fatlaðs fólks á almennum vinnumarkaði.
- Gerð verði úttekt á launum og kjörum fatlaðra einstaklinga á aðgreindum vinnustöðum með það að markmiði að skýra betur skilin á milli vinnu og hæfingar.

3. Lög og reglugerðir til hliðsjónar

3.1 Samningur Sameinuðu þjóðanna um réttindi fatlaðs fólks

Stjórnvöld fullgiltu samning Sameinuðu þjóðanna um réttindi fatlaðs fólks árið 2016. Þar segir í 9. grein að stjórnvöld skuli gera viðeigandi ráðstafanir í því skyni að gera fötluðu fólki kleift að lifa sjálfstæðu lífi og taka fullan þátt í samfélaginu á öllum sviðum. Hér er vísað í fimm greinar sem tengjast vinnu hópsins sérstaklega.

Í 8. grein um vitundarvakningu segir að hefja skuli og vinna stöðugt að átaksverkefnum um vitundarvakningu hjá almenningi sem miða að því að færni, verðleiki og geta fatlaðs fólks sé viðurkennd í ríkari mæli, enn fremur framlag þess til vinnustaða sinna og vinnumarkaðarins í heild.

Í 19. grein segir að íslensk stjórnvöld (ríki og sveitarfélög) skuli gera ráðstafanir svo fatlað fólk njóti fullrar samfélagsþátttöku án hindrana.

Í 24. grein um menntun er kveðið á um réttindi fatlaðs fólks til menntunar á öllum skólastigum og að viðkomandi einstaklingar skuli njóta viðeigandi aðlögunar til þess að þörfum þeirra sé mætt.

Í 26. grein um hæfingu og endurhæfingu segir að skipuleggja, efla og útvíkka þurfi þjónustu og áætlanagerð á sviði alhliða hæfingar og endurhæfingar, einkum að því er varðar heilbrigði, atvinnu, menntun og félagsþjónustu.

Í 27. grein um vinnu og starf segir að skapa þurfi atvinnutækifæri fyrir fatlað fólk og stuðla að starfsframa þess á vinnumarkaði, ásamt því að auka aðstoð við að finna starf, halda því og fara aftur inn á vinnumarkað.

3.2 Lög um þjónustu ríkis og sveitarfélaga við fatlað fólk

Víða í lögum er kveðið á um þjónustu ríkis og sveitarfélaga við fatlað fólk. Félags- og vinnumarkaðsráðherra ber að leggja fram tillögu til þingsályktunar um framkvæmdaáætlun í málefnum fatlaðs fólks til fjögurra ára í senn samkvæmt 37. gr. laga um þjónustu við fatlað fólk með langvarandi stuðningsþarfir, nr. 38/2018. Síðasta framkvæmdaáætlun var samþykkt á Alþingi árið 2017.

Ýmis verkefni í þingsályktuninni falla að tillögum þessa starfshóps, svo sem B.2. um brú milli framhaldsskóla/háskóla og atvinnulífs, B.3. um betri atvinnumöguleika fatlaðs fólks, E.1. um aukna samþættingu og betri undirbúning við flutning milli skólastiga, E.2. um aukna fjölbreytni í námsframboði á starfsbrautum framhaldsskóla og E.3. um aukna fjölbreytni í diplómanámi á háskólastigi fyrir fatlað fólk.

Lög um framhaldsskóla nr. 92/2008 kveða í 34. gr. á um að á framhaldsskólastigi skuli veita nemendum með fötlun og nemendum með tilfinningalega eða félagslega örðugleika kennslu og sérstakan stuðning í námi. Látin skal í té sérfræðileg aðstoð og viðeigandi aðbúnaður eftir því sem þörf krefur. Nemendur með fötlun skulu stunda nám við hlið annarra nemenda eftir því sem kostur er.

Lög um háskóla nr. 63/2006 kveða í 19. grein á um að háskólar skuli veita fötluðum nemendum kennslu og sérstakan stuðning í námi þar sem látin skuli í té sérfræðileg aðstoð og viðeigandi aðbúnaður eftir því sem þörf krefur. Fatlaðir nemendur skulu stunda nám við hlið annarra nemenda eftir því sem kostur er. Háskólar skulu jafnframt leitast við að veita þeim nemendum sérstakan stuðning sem eiga við sértæka námsörðugleika að stríða eða veikindi.

Lög um framhaldsfræðslu nr. 27/2010 segja í markmiðskafla að veita eigi einstaklingum sem búa við skerta möguleika til náms eða atvinnuþátttöku framhaldsfræðslu sem tekur mið af ójafnri stöðu þeirra og hæfni. Í 10. grein segir að Fræðslusjóði sé ætlað að stuðla að því að til séu viðeigandi námstækifæri fyrir einstaklinga með stutta formlega skólagöngu að baki.

Lög um þjónustu við fatlað fólk með langvarandi stuðningsþarfir nr. 38/2018, m.a. 8. grein um stoðþjónustu 22. grein um atvinnumál almennt og 24. grein um verndaða vinnu, hæfingu og dagþjónustu.

Lög um vinnumarkaðsaðgerðir nr. 55/2006, sjá meðal annars f. lið 1. málsgreinar 12. greinar, samanber einnig 3. málsgrein sömu greinar.

Lög um jafna meðferð á vinnumarkaði nr. 86/2018 sem gilda um jafna meðferð einstaklinga á vinnumarkaði óháð kynþætti, þjóðernisuppruna, trú, lífsskoðun, fötlun, skertri starfsgetu, aldri, kynhneigð, kynvitund, kyneinkennum eða kyntjáningu

4. Nám

Til þess að auka stíganda, samfellu og tækifæri fatlaðs fólks til náms er mikilvægt að endurskoða þau námstækifæri sem í boði eru. Uppbygging náms fyrir fatlaða nemendur í núverandi kerfi framhaldsskólanna, styður ekki fyllilega við aukin tækifæri til frekara náms að lokinni útskrift. Endurmeta þarf hæfniprep náms og skapa raunveruleg tækifæri með samfellu og stíganda í námi fatlaðra nemenda innan framhaldsskólans. Aðlaga þarf einnig aðgengi fatlaðs fólks að námi á háskólastigi að þeirri skyldu sem bundin er í lög um jöfn tækifæri til náms.

Fatlað fólk mætir ýmsum hindrunum innan menntakerfisins. Auk þess eru námsmöguleikar á framhalds- og háskólastigi fyrir fólk með þroskahamlanir takmarkaðir og byggðir upp með aðgreinandi hætti. Skortur á viðeigandi aðlögun og stuðningi innan framhaldsskólanna hefur þess heldur gert öðrum hópum fatlaðs fólks erfitt um vik að stunda nám á almennum námsbrautum.

Tillögur starfshópsins miða að inngildandi námi á öllum skólastigum, auknum tækifærum á vinnumarkaði fyrir allt fatlað fólk, hvort heldur sem er fatlana vegna þroskahamlana eða annarra þátta sem hafa áhrif á fötlun. Einnig varða tillögurnar starfstengt nám án aðgreiningar sem þróað væri af Fræðslumiðstöð atvinnulífsins og Fjölmennt í samstarfi við fræðslu- og símenntunarmiðstöðvar og Vinnumálastofnun.

Námsframboð innan menntakerfisins fyrir fatlað fólk:

Starfsbrautir framhaldsskóla.

Starfstengt diplómanám við Háskóla Íslands.

Myndlistaskólinn í Reykjavík.

4.1 Framhaldsskóli

Aðgengi að námi er bundið í lög og bjóða flestir framhaldsskólar landsins upp á starfsbraut fyrir fatlaða nemendur, sem er aðgreint úrræði innan framhaldsskólanna. Framhaldsskólar taka mið af hæfniramma um íslenska menntun. Nám á almennum brautum framhaldsskólanna byggir á hæfniprepum 1 - 3. Þriðja hæfniprepi þarf m.a. að hafa verið náð til stúdentsprófs. Nám á starfsbrautum er eingöngu á hæfniprepi eitt.²

Í lögum nr. 92/2008 um framhaldsskóla segir í 34. gr. um nemendur með sérþarfir:

- Á framhaldsskólastigi skal veita nemendum með fötlun, sbr. 2. gr. laga nr. 59/1992³, um málefni [fatlaðs fólks], og nemendum með tilfinningalega eða félagslega örðugleika kennslu og sérstakan stuðning í námi. Látin skal í té sérfræðileg aðstoð og viðeigandi aðbúnaður eftir því sem þörf krefur. Nemendur með fötlun skulu stunda nám við hlið annarra nemenda eftir því sem kostur er.
- Ráðherra getur í samningi við framhaldsskóla heimilað rekstur sérstakra námsbrauta við framhaldsskóla fyrir nemendur með fötlun.

Tillögur

Tillögurnar eru til þess fallnar að auka tækifæri fatlaðra ungmenna til náms og að tryggja að fatlaðir nemendur hafi sambærilega valkosti og aðrir nemendur. Horfið verði frá því sem nú nefnast starfsbrautir. Þess í stað komi námsbraut sem verði opin öllum sem þurfa á stuðningi við nám að halda. Markmiðið er að inngilda nám fatlaðra ungmenna og styrkja stoðþjónustu framhaldsskólanna með því að nýta þá þekkingu og reynslu sem liggur innan starfsbrautanna.

-
- Lögð verði fram þriggja ára áætlun sem innifelur breytingar á skipulagi starfsbrauta framhaldsskólanna með það að markmiði að mæta þörfum og væntingum fatlaðra nemenda með sérstakar námsþarfir betur á opinni námsbraut. Hætt verði að nota hugtakið starfsbrautir en fundið hugtak fyrir opna námsbraut sem stendur öllum nemendum til boða. Horft verði til kafla 8.1 í aðalnámskrá framhaldsskóla sem fjallar um markmið og tilgang náms á framhaldsskólabrautum. Nám fatlaðra nemenda byggir á einstaklingsmiðaðri nálgun með aukna áherslu á fjölbreytni í námsframboði, meðal annars með aðlögun á verk- og listgreinabrautum.
 - Ákvæði 13. gr. reglugerðar um nemendur með sérþarfir nr. 230/2012 þar sem kveðið er á um einstaklingsbundna tilfærsluáætlun verði framfylgt og tryggt að slík áætlun fylgi nemendum með sérþarfir að lokinni útskrift úr framhaldsskóla.
 - Stoðþjónusta framhaldsskólanna verði eflað til að tryggja megi samræmdan og einstaklingsbundinn stuðning við fatlaða nemendur líkt og aðra nemendur.
-

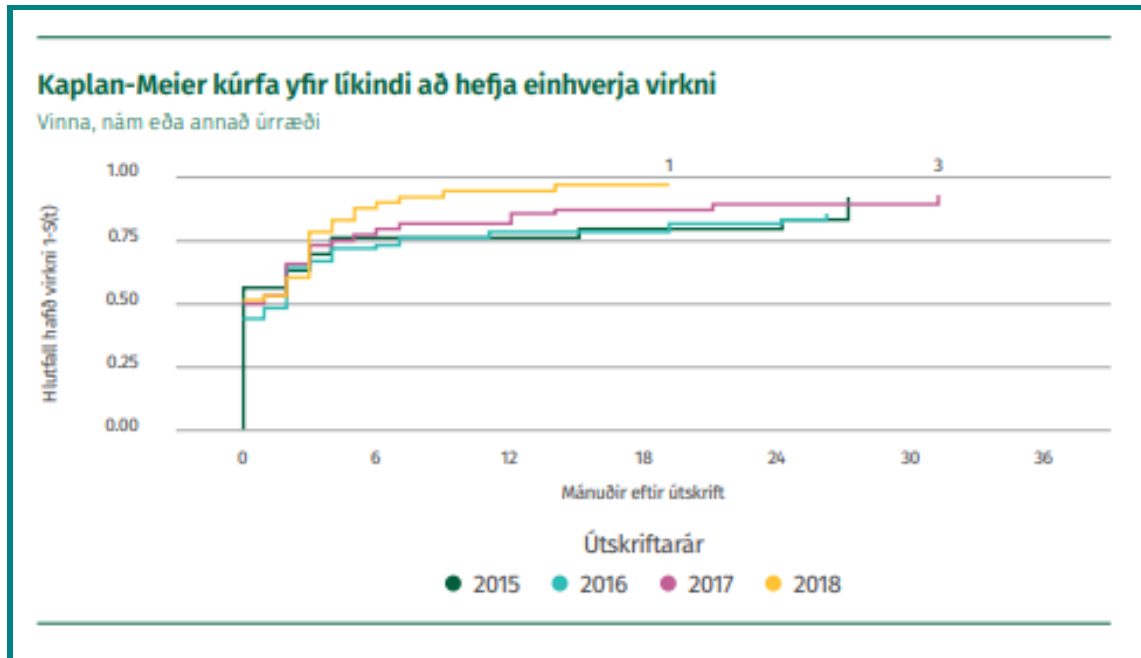
² <https://mms.is/um-islenska-haefniramman>

³ Felld úr gildi skv. l. 38/2018, 41. gr.

Með tilkomu nýrra farsældarlaga þar sem kveðið er á um stoðþjónustu við nemendur í framhaldsskólum skiptir máli að aðlaga námsumhverfi þeirra sem þurfa á stuðning við nám að halda að nýjum lögum. Tryggja þarf betur aðgengi allra að námi og styðja þannig við nemendur að þeir hafi val þvert á námslínur með viðeigandi aðlögun og stuðningi, óháð fötlun. Tryggja þarf sömuleiðis að þau námsúrræði sem boðið er upp á utan hins formlega menntakerfis veiti aðgang að áframhaldandi námi inn í formlegt nám líkt og Hring sjá náms- og starfsendurhæfing, sem er ætluð einstaklingum 18 ára og eldri sem hafa verið frá vinnumarkaði eða námi vegna slysa, veikinda, félagslegra erfiðleika eða annarra áfalla og er í eigu ÖBÍ réttindasamtaka. Þangað sækja einstaklingar sem af ýmsum ástæðum hafa ekki náð að fóta sig innan framhaldsskólanna. Mikilvægt er að nám í Hring sjá auki aðgengi að áframhaldandi námi.

Í skýrslunni *Tækifæri ungs fólks með þroskahömlun og skyldar raskanir að loknu námi á starfsbraut*, sem gefin var út af mennta- og menningarmálaráðuneyti árið 2020⁴ má meðal annars finna eftirfarandi upplýsingar um virkni fatlaðra ungmenna eftir útskrift af starfsbrautum framhaldsskólanna.

Mynd 1 sýnir að 50% nemenda eru komin í einhverja virkni strax eftir útskrift, 75% eftir fjóra mánuði, 85% eftir eitt ár og 90% eftir tvö ár. Vert er að benda á að ekki hefur verið gerð greining á því í hverju virknin felst eða hve lengi hún varir, en líklegt að hún sé að mestu falin í aðgreindum vinnustöðum. Mikilvægt er að sú greining fari fram.



Mynd 1. Virkni fatlaðra ungmenna eftir útskrift.

⁴Tækifæri ungs fólks með þroskahömlun og skyldar raskanir að loknu námi á starfsbraut

4.2 Háskóli

Námsmöguleikar fólks með þroskahamlanir við Háskóla Íslands einskorðast við aðgreint tveggja ára starfstengt diplómanám þar sem valið einskorðast við nám á Menntavísindasviði og færri komast að en vilja.

Í lögum nr. 63/2006 um háskóla segir m.a. í 19. gr. um nemendur:

- Nemendur, sem hefja nám í háskóla, skulu hafa lokið stúdentsprófi eða staðist lokapróf frá framhaldsskóla á 3. hæfniprepi.
- Heimilt er háskólum að innrita nemendur sem búa yfir jafngildum þroska og þekkingu að mati viðkomandi háskóla.
- Tryggja skal að inntökuskilyrði í háskóla og námskröfur svari jafnan til þess sem krafist er í viðurkenndum háskólum á sambærilegu sviði erlendis.
- Í reglugerð sem ráðherra gefur út er heimilt að mæla fyrir um samræmt fyrirkomulag innritunar á landsvísi, meðferð umsókna og auglýsingu umsóknarfrests um skólavist í háskólum. Áður en reglugerðin er gefin út skal háskólum gefinn kostur á að veita umsögn um efni hennar.
- Háskólum er heimilt, að fengnu samþykki ráðuneytisins, að bjóða upp á aðfaranám fyrir einstaklinga sem ekki uppfylla inntökuskilyrði í háskóla. Ráðherra er heimilt að gefa út reglur um aðfaranám í háskólum.

Í 6. mgr. 19. gr. laga um háskóla nr. 63/2006 segir að háskólar skuli veita fötluðum nemendum og nemendum með tilfinningalega eða félagslega örðugleika kennslu og sérstakan stuðning í námi. Látin skal í té sérfræðileg aðstoð og viðeigandi aðbúnaður eftir því sem þörf krefur. Fatlaðir nemendur skulu stunda nám við hlið annarra nemenda eftir því sem kostur er. Háskólar skulu jafnframt leitast við að veita þeim nemendum sérstakan stuðning sem eiga við sértæka námsörðugleika að stríða eða veikindi.

Tillögur

Tillögurnar eru til þess fallnar að háskólanám verði inngildandi og til jafns aðgengilegt fötluðum sem ófötluðum nemendum. Þekking og reynsla sem fengist hefur með starfstengdu diplómanámi verði nýtt til stuðnings og ráðgjafar við inngildingu náms og við endurskoðun stoðþjónustu.

-
- Komið verði á laggirnar sameiginlegri innritunargátt fyrir alla háskóla.
 - Aðfaranám verði aðgengilegt fyrir öll í alla háskóla.
 - Stoðþjónusta við nemendur verði endurskoðuð, eflid og gerð inngildandi og jafn aðgengileg öllum nemendum.
 - Aðgengi að inngangskúrsum verði í boði fyrir öll, óháð stúdentsprófi.
 - Framboð verði aukið á starfstengdu námi.
 - Framboð af styttri námsleiðum verði aukið.
 - Tryggð verði fræðsla og stuðningur við kennara og starfsfólk háskóla og fræðasamfélags.
 - Tryggð verði staðfesting á öllu námi á háskólastigi til að tryggja stífganda og tækifæri fatlaðs fólks til náms og starfa.
-

Sameiginleg innritunargátt tryggir að skráning sé aðgengileg óháð menntastofnun. Mikilvægt er að til staðar sé upplýsingaþjónusta og stuðningskerfi sem miði að því að bæta aðgengi fatlaðra nemenda að háskólanámi og tryggi um leið aðgengi að öllum háskólum. Veitt sé aðstoð við umsóknir og upplýsingar um aðgengismál, nám og námstækifæri. Enn fremur skal tryggja að hægt sé að tilkynna um fötlun eða óska eftir sértækum námsstuðningi hvenær sem er í umsóknarferlinu eða eftir að nám hefst. Þannig að fatlaðir nemendur geti óskað eftir stuðningi ef, og þegar, þeir kjósa. Horfa mætti til Írlands sem þegar hefur tryggt gott aðgengi að innritunargátt með teknu tilliti til fatlaðra nemenda.

Aðfaranám er mikilvægur kostur til þess að láta reyna á getu og styrkja umsókn um nám. Efla þarf alla háskóla í því að nýta kosti aðfaranáms sem býður upp á mismunandi útfærslu og einstaklingsmiðaða nálgun í samvinnu við framhaldsskóla.

Fræðsla og stuðningur við kennara og starfsfólk háskóla er lykilatriði til að tryggja gæði náms fyrir öll. Skoða mætti samstarf um námsþjónustu þvert á háskólastigið. Efla þarf fræðslu og þjálfun fyrir kennara í fjölbreyttum skapandi kennsluháttum með það að markmiði að auka aðgengi, þátttöku og árangur allra nemenda og ryðja fordómum úr vegi. Auka þarf þekkingu kennara og stoðþjónustu á sértækri námsaðstoð og hugmyndafræði algildrar hönnunar við námsþróun og gerð námsefnis. Allir starfsmenn háskóla verði ábyrgir fyrir því að tryggja að þjónusta þeirra, kennsla og miðlun, sé aðgengileg öllum nemendum, þar á meðal nemendum með fötlun.

Staðfesting á námi eða námsleið hjá fötluðu fólki er mikilvæg til þess að auka stíganda, samfellu og tækifæri fatlaðs fólks til náms og starfa. Slík staðfesting styður við hæfni og áhuga einstaklings og ætti að auðvelda stuðning inn á vinnumarkað. Markmið með staðfestingunni er að nemendur útskrifist með mat á færni sem er viðurkennd.

Í nýlegri rannsókn sem unnin var fyrir ráð um málefni fatlaðs fólks hjá Háskóla Íslands er talað um hindranir sem lýsa sér meðal annars í skorti á upplýsingagjöf, viðvarandi aðgengishindrunum, viðhorfum innan deilda og viðmóti kennara til fatlaðs fólks í háskólaumhverfinu. Kallað var eftir því að þær „staðalímyndir um fatlað fólk sem lifa meðal stjórnenda og áhrifafólks innan deilda verði upprættar.“⁵

⁵ <https://www.hi.is/sites/default/files/sveinng/fotlunarstrit-samantekt.pdf>

5. Atvinna

5.1 Framhaldsfræðsla

Framhaldsfræðslan hefur verið skilgreind sem fimmta stoð menntakerfisins og hefur hlutverk hennar verið að veita fólki á vinnumarkaði, sem ekki hefur lokið námi frá framhaldsskóla, tækifæri til að afla sér menntunar eða bæta stöðu sína á vinnumarkaði í samstarfi við fræðslu- og símenntunarmiðstöðvar víðs vegar um landið.

Í lögum um framhaldsfræðslu nr. 27/2010 kemur fram að markmið laganna er meðal annars að veita einstaklingum sem búa við skerta möguleika til náms eða atvinnuþátttöku framhaldsfræðslu þar sem tekið er mið af ójafnri stöðu og hæfni. Verkfæri framhaldsfræðslunnar eru námsleiðir, raunfærnimat og náms- og starfsráðgjöf. Námskrár Fræðslumiðstöðvar atvinnulífsins eru þróaðar í samvinnu við fræðsluaðila og atvinnulífið. Námskrárnar eru fjölbreyttar hvað varðar efnistök og innihald og miða að því að mæta þörfum atvinnulífsins og þeirra sem námið sækja. Í námskránum er lögð áhersla á starfstengda og persónulega hæfni sem styrkir fólk við þróun eigin starfshæfni.

Í e. lið 2. gr. laga nr. 27/2010 um framhaldsfræðslu segir eftirfarandi um markmið:

- að veita einstaklingum sem búa við skerta möguleika til náms eða atvinnuþátttöku framhaldsfræðslu þar sem tekið er mið af ójafnri stöðu þeirra og hæfni.

Tillögur

Tillögurnar eru til þess fallnar að nám innan framhaldsfræðslunnar verði inngildandi.

-
- **Samstarf Fræðslumiðstöðvar atvinnulífsins og Fjölmenntar verði eft.**
 - **Námslok verði skilgreind innan framhaldsfræðslunnar.**
 - **Framboð á starfstengdu námi verði aukið.**
 - **Hópastærð í vottuðu námi innan framhaldsfræðslu verði endurskoðuð.**
 - **Fræðsla og stuðningur við kennara og starfsfólk fræðslu- og símenntunarmiðstöðva verði eft.**
-

Verkfæri framhaldsfræðslunnar nýtast til jafns fötluðum sem ófötluðum einstaklingum. Fer það eftir hæfni og áhuga hvers og eins hvaða leiðir einstaklingurinn velur þegar kemur að námsframboði, raunfærnimati eða Fagbréfi atvinnulífsins. Gera þarf áherslubreytingu innan Fræðslusjóðs í því samhengi og líta til laga, skilmála og verklagsreglna sjóðsins til þess að gera sjóðinn aðgengilegan fötluðu fólki utan vinnumarkaðar og skapa því tækifæri til að efla færni sína til atvinnuþátttöku. Fjölmennt er símenntunar- og þekkingarmiðstöð fatlaðs fólks. Símenntunarmiðstöðvarnar á landsbyggðinni eru með samninga við Fjölmennt um námskeiðshald fyrir markhópin og bíður Fjölmennt upp á námskeið sem sérsniðin eru að hópnum. Mikilvægt er að skerpa á skilgreiningu markhópsins til að tryggja aðgengi fatlaðs fólks að námi innan framhaldsfræðslunnar.

5.2 Atvinnutækifæri

Aðgengi fatlaðs fólks að virkni og atvinnu er að miklu leyti bundið við annars vegar aðgreinda vinnustaði sem skipulagðir hafa verið sérstaklega fyrir fatlað fólk og hins vegar vinnumarkaðsræði Vinnumálastofnunar, atvinnu með stuðningi. Aðgreindir vinnustaðir, þar sem fram fer virkni og hæfing fyrir fatlað fólk, eru ýmist reknir af sveitarfélögum eða í formi sjálfseignarstofnana með þjónustusamningi við sveitarfélög eða ríki. Virkniúrræði eða aðgreindir vinnustaðir byggja á blandaðri leið þar sem reynt er eftir fremsta megni að tryggja verkefni í samstarfi við fyrirtæki og stofnanir. Ekki eru alltaf skýr skil á milli launaðrar vinnu og hæfingar á aðgreindum vinnustöðum. Atvinnuleit fatlaðs fólks er studd af Vinnumálastofnun sem aðstoðar við atvinnuleit, starfsþjálfun og ráðningu í gegnum úrræðið *Atvinna með stuðningi*. Í skýrslu sem unnin var fyrir félags- og vinnumarkaðsráðuneytið árið 2022, *Atvinnumál fatlaðs fólks: Tækifæri til atvinnuþátttöku án aðgreiningar*, var gerð ítarleg úttekt með það að markmiði að varpa ljósi á atvinnumál fatlaðs fólks og leita leiða til að yfirvöld og atvinnurekendur geti stutt við rétt fatlaðs fólks til vinnu án aðgreiningar.⁶

Í lögum nr. 86/2018, um jafna meðferð á vinnumarkaði er fjallað um jafna meðferð einstaklinga á vinnumarkaði óháð t.a.m. fötlun eða skertri starfsgetu.

Fram kemur í samantekt HLH að aðgreindir vinnustaðir hafa ekki tekið þeim breytingum sem ætla mætti með hliðsjón af þeirri þróun sem átt hefur sér stað í þjónustu við fatlað fólk, auknum kröfum og meðvitund um mikilvægi þátttöku allra. Til þess að styrkja og efla fatlað fólk á vinnumarkaði sem og í atvinnuleit er mikilvægt að bjóða upp á tækifæri sem efla færni í takt við þróun starfa. Markmiðið er að fjölga náms- og starfstækifærum fyrir fatlað fólk sem vill efla færni sína á vinnumarkaði.

Tillögur

- Aðgengi fatlaðs fólks að vottuðu námi innan framhaldsfræðslu, sem er starfstengt og lýkur með réttindum samkvæmt Fagbréfi atvinnulífsins verði aukið.
- Samstarf Vinnumálastofnunar og aðgreindra vinnustaða/virkniúrræða verði aukið með það að markmiði að styðja betur við og efla þátttöku fatlaðs fólks á almennum vinnumarkaði.
- Gerð verði úttekt á launum og kjörum fatlaðra einstaklinga á aðgreindum vinnustöðum með það að markmiði að skýra betur skilin á milli vinnu og hæfingar.

Tillögurnar miða að því að efla færni fatlaðs fólks til þátttöku á vinnumarkaði. Boðið verður upp á starfstengdar námsleiðir Fræðslumiðstöðvar atvinnulífsins sem leiða til vottunar með

⁶ Atvinnumál fatlaðs fólks: Tækifæri til atvinnuþátttöku án aðgreiningar.

Fagbréfi atvinnulífsins. Fagbréfið er staðfesting á færni einstaklingsins til að sinna ákveðnu starfi.⁷

Samlegðaráhrif samstarfsaðila, það er Vinnumálastofnunar, Fræðslumiðstöðvar atvinnulífsins og Fjölmenntar, felast í því að Vinnumálastofnun sér um starfsþjálfun í námsleiðinni, sem fer fram innan fyrirtækja/stofnana, og símenntunarmiðstöðvar sjá um að kenna námsleiðir Fræðslumiðstöðvar atvinnulífsins. Fræðslumiðstöðin sér um að hæfnigreina störf og skrifa námsleiðir í samstarfi við Fjölmennt. Fræðslumiðstöð atvinnulífsins og Fjölmennt sjá um að vinna námslýsingar og námsefni og Fræðslumiðstöð atvinnulífsins sér um að þjálfa kennara og starfsþjálfara á vinnustað út frá hugmyndafræði fullorðinsfræðslunnar.

Fatlað fólk í atvinnuleit hefur margt hvorki aflað sér réttinda til þess að sækja styrki í starfsmenntasjóði né á það rétt á aðgengi að námskeiðum sem sí- og endurmenntunarstöðvar bjóða upp á þar sem atvinnuþátttaka hefur ekki verið fyrir hendi.

Vert er að benda á að samhliða hraðri breytingu á vinnumarkaði með breytingu á störfum sem og aukinni færni fatlaðra ungmenna er mikilvægt fyrir öll virkniúrræði/aðgreinda vinnustaði sem fara fyrir verndaðri vinnu og hæfingu að vera í stöðugri endurskoðun á starfsemi sinni og þeim verkefnum sem boðið er upp á hverju sinni enda markmiðið að auka færni fatlaðs fólks til þátttöku á almennum vinnumarkaði.

⁷ <https://frae.is/fagbref-atvinnulifsins/>

Vernduð vinna, hæfing og dagþjónusta skipt eftir landsvæðum:

Höfuðborgarsvæði

ÁS styrktarfélag, Vinna & Virkni, Dagþjónusta Skálatúns Mosfellsbæ, Geitungarnir, Gylfaflöt dagþjónusta, Handverkstæðið Ásgarður, Hæfingarstöðin Bæjarhrauni, Hæfingarstöðin Dalvegi, Iðjuberg dagþjónusta, Ópus, vinnu- og virknimiðstöð, Örvi starfsþjálfun/iðja, Múlalundur og Spesialisterne á Íslandi.

Suðurnes

Hæfingarstöðin Reykjanesbæ.

Vesturland

Aldan Borgarfirði, Ásbyrgi Stykkishólmi, Fjöliðjan Akranesi, Smiðjan Snæfellsbæ.

Vestfirðir

Hæfingastöðin Hvesta Ísafirði.

Norðurland vestra

Iðja-dagþjónusta og hæfing Blönduósi, Iðja-dagþjónusta og hæfing Sauðárkróki, Iðja-dagþjónusta og hæfing Hvammstanga.

Norðurland eystra

Iðja Fjallabyggð, Miðjan hæfing, dagþjónusta og geðrækt, Húsavík, Plastiðjan Bjarg Iðjulundur Akureyri, Skógarlundur, miðstöð virkni og hæfingar Akureyri.

Austurland

Stólpi hæfing/iðja.

Suðurland

Heimaey vinnu- og hæfingarstöð Vestmannaeyjum, VISS vinnu- og hæfingarstöð Flúðum, VISS vinnu- og hæfingarstöð Hvolsvelli, VISS vinnu- og hæfingarstöð Selfossi, VISS vinnu- og hæfingarstöð Þorlákshöfn.

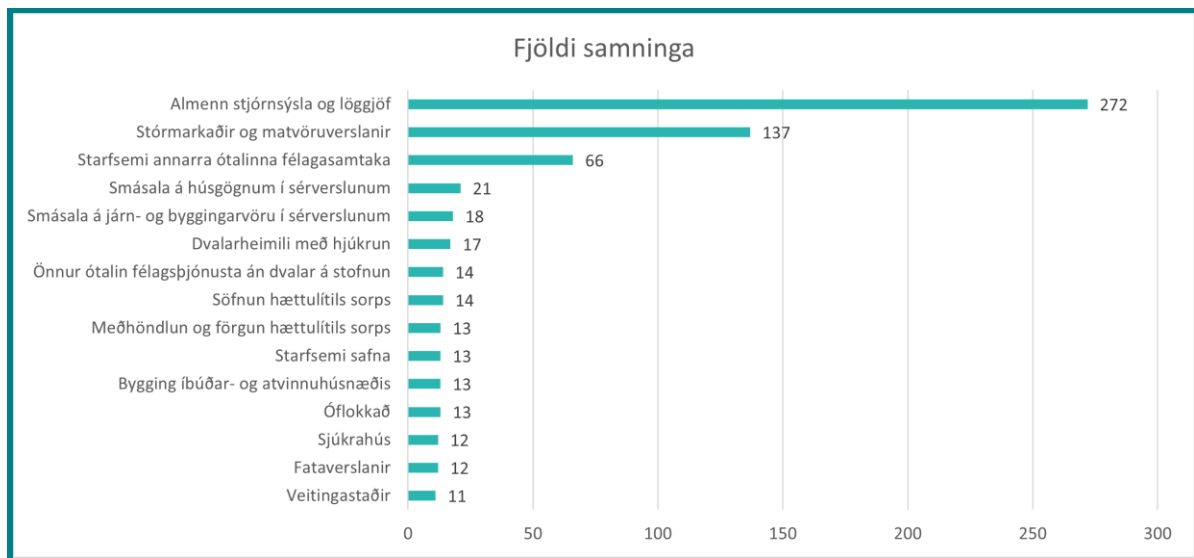
Mynd 2. Vernduð vinna, hæfing og dagþjónusta skipt eftir landsvæðum.

Stuðningur við atvinnuþátttöku fatlaðs fólks fæst fyrst og fremst í gegnum Vinnuálastofnun sem aðstoðar við atvinnuleit í gegnum atvinnu með stuðningi. Í gegnum atvinnu með stuðningi geta fyrirtæki fengið endurgreiðslu á allt að 75% af launum og launatengdum gjöldum til tveggja ára, sem fer svo stíglækkandi.

Reglur um endurgreiðslusamninga eru eftirfarandi:

- 75% endurgreiðsla á launum og launatengdum gjöldum í tvö ár.
- Lækkar um 10% á ári þar til 25% lágmarks endurgreiðsluhlutfalli er náð.
- Skilyrði að einstaklingur sé með greiðslur frá Tryggingastofnun ríkisins í formi örorkustyrks/örorkulífeyris eða endurhæfingarlífeyris.

Á mynd 3 hér að neðan má sjá fjölda virkra vinnusamninga eftir atvinnugreinum, en alls voru 970 virkir samningar á landinu öllu í byrjun árs 2024.



Mynd 3. Fjöldi vinnustaðasamninga eftir atvinnugreinum.⁸

⁸ Á myndinni eru þær 15 atvinnugreinar sem hafa flesta virka samninga

6. Fjármögnun náms- og stuðningsúrræða fyrir fatlað fólk og kostnaðarfyrirkomulag

Í skýrslu mennta- og menningarmálaráðuneytisins (2020), um tækifæri ungs fólks með þroskahömlun eða skyldar raskanir að loknu námi á starfsbraut kemur fram að ár hvert séu um 450-500 nemendur á starfsbrautum í framhaldsskólum landsins. Ár hvert útskrifast 65 til 90 ungmenni af starfsbrautum framhaldsskólanna. Einnig kemur fram að árið 2020 buðu 24 af 30 framhaldsskólum upp á starfsbrautir en síðan þá hafa þrjár skólar bæst í hópinn.

Kostnaður við starfsbrautir í framhaldsskólum árið 2022 var 1,6 milljarðar króna vegna 624 nemenda.

Starfstengdu diplómanámi við Háskóla Íslands er ekki úthlutað sérstöku fjármagni líkt og áður heldur fær Menntavísindasvið ákveðið fjármagn til heildarreksturs sviðsins.

Hér að neðan er tafla sem sýnir nemendafjölda í starfstengdu diplómanámi við Háskóla Íslands, kostnað á hvern nemenda, heildarkostnað og þróun 2020 til 2023. Tölurnar byggja á rauntölum að undanskildu árinu 2023 sem er byggt á fjárhagsáætlun.

Ár	Nemendafjöldi	Heildarkostnaður	Kostnaður per nemanda
2020	17	25.923.360 kr.	1.524.904 kr.
2021	25	24.758.745 kr.	990.350 kr.
2022	22	40.371.606 kr.	1.835.073 kr.
2023	22	27.648.233 kr.	1.256.738 kr.

Tafla 1. Nemendafjöldi og heildarkostnaður í starfstengdu diplómanámi við Háskóla Íslands.

Fjöldi nemenda sem innritast í starfstengt diplómanám Háskóla Íslands ár hvert ræðst af því svigrúmi sem Menntavísindasvið býr yfir hverju sinni. Alla jafna eru 10-12 nemendur innritaðir nú á hverju hausti.

Háskóla-, iðnaðar- og nýsköpunarráðherra veitti í mars 2023 Háskóla Íslands, Háskólanum á Akureyri og Listaháskóla Íslands styrk að fjárhæð 16,5 milljónir króna til að leggja grunn að

samvinnu og samstarfi háskólanna um inngildandi nám á háskólastigi og auka fjölbreytni námsframboðs fyrir ungt fólk með þroskahömlun. Styrkurinn á meðal annars að nýttast í fræðslu og kynningarefni, samráð við ungt fólk með þroskahömlun, stuðning við skólana og kortlagningu á tækifærum til aukinnar samvinnu.

Eitt af lykilmarkmiðum endurbóta á náms- og atvinnutækifærum fatlaðs fólks er að tryggja samfellu á milli kerfa, að eitt bjargráð sé til þess fallið að lyfta einstaklingnum upp á næsta þrep.

Því er mikilvægt að leiðin frá endurhæfingu yfir í skólakerfið eða atvinnulífið sé tryggð og að formlega skólakerfið viðurkenni þá endurhæfingu þegar sótt er um skólavist. Kerfin þurfa að tala saman þannig að fjármagn nýtist sem best og í þágu aukinnar virkni einstaklinga og þátttöku í samfélaginu.

Vinnumálastofnun heldur utan um starfsendurhæfingarsjóð sem hefur það að markmiði að efla starfsgetu fólks og koma því aftur út á vinnumarkaðinn.

Hér að neðan má sjá upplýsingar um greiðslur úr starfsendurhæfingarsjóði sem nýst hafa hjá mismunandi aðilum.

Yfirlit um greiðslur úr starfsendurhæfingarsjóði árið 2023	
AE starfsendurhæfing	46.811.000
Atvinnuleysitryggingasjóður	27.555.825
Grófin geðrækt, félagasamtök	7.500.000
Hringsjá, náms-/starfsendurhæfing	73.800.000
Hugarafli, félagasamtök	43.083.337
Reykjanesbær	4.000.000
Styrktarfélag klúbbsins Geysis	38.689.574
Styrktarfélag klúbbsins Stróks	9.248.450
Samtals	250.688.186

Tafla 2. Greiðslur úr starfsendurhæfingarsjóði árið 2023.

Í samantekt á verndaðri vinnu sem HLH ráðgjöf vann fyrir starfshópin kemur fram að þróun í starfi vinnumiðaðrar þjónustu, það er vernduð vinna, hæfing og dagþjónusta, hefur verið hæg þrátt fyrir miklar breytingar í þjónustu við fatlað fólk og einstaklingsbundnar áherslur.

Fram kemur að aðgreindir vinnustaðir hafa ekki tekið þeim breytingum sem ætla mætti með hliðsjón af þeirri þróun sem átt hefur sér stað í þjónustu við fatlað fólk, auknum kröfum og meðvitund um mikilvægi þátttöku allra.

Almennt hefur takmarkað fjármagn skapað kyrrstöðu í þróun úrræða sem styðja við atvinnupátttöku fatlaðs fólks. Annars vegar skortir fjármagn inn í aðgreind virkniúrræði til framþróunar og hins vegar aukið fjármagn til þess að styrkja og styðja betur við atvinnupátttöku og viðeigandi aðlögun á vinnustöðum á almennum markaði. Kostnaðarliður vegna vinnumiðaðrar stoðþjónustu (vernduð vinna, hæfing og dagþjónusta) hefur lítið breyst og framboð sömuleiðis.

Í samantektinni kemur meðal annars fram að margt fatlað fólk hefur bæði getu og vilja til þess að vera lengur og oftar í vinnumiðaðri stoðþjónustu. Hátt í 300 einstaklingar eru í atvinnuleit hjá Vinnumálastofnun í gegnum úrræðið *atvinna með stuðningi* samkvæmt upplýsingum sem bárust frá stofnuninni í janúar 2024. Einnig kemur fram í samantekt að vinnumiðuð þjónusta geri alla jafna ráð fyrir fjórum klukkustundum á dag að hámarki sem skiptist í annað hvort fyrir eða eftir hádegi. Ljóst er að í mörgum tilfellum mætti bjóða upp á meiri fjölbreytni í starfi en húsnæði getur oft verið hindrun. Fjárhagslegt svigrúm sveitarfélaga til þess að þróa vinnumiðaða þjónustu hefur ekki verið mikið og ekki hefur verið gert ráð fyrir húsnæði undir slíka þjónustu í fjárveitingum.

Í ljósi niðurstöðu úttektar HLH ráðgjafar má ætla að ef boðið væri upp á þjónustu þar sem öllum, sem það kjósa, standi til boða að sækja vinnumiðaða stoðþjónustu fullan vinnudag í stað þess sem nú er, þá væri hægt að bæta þjónustuna og jafnvel draga úr heildarkostnaði.

Í úttekt HLH ráðgjafar er lagt til að skipa starfshóp sérfræðinga sem hafi það verkefni að gera tillögu um hvernig staðið verði að uppbyggingu á vinnumiðaðri stoðþjónustu til framtíðar ásamt því að úttekt verði gerð á stöðu fatlaðs fólks á aðgreindum vinnustöðum.

Í gögnum frá Vinnumálastofnun má sjá að einstaklingum sem sækja um atvinnu með stuðningi fjölgar ár frá ári. Í dag eru rúmlega 1000 einstaklingar í vinnu á grundvelli slíks samnings.⁹ Á sama tíma eru tæplega 300 einstaklingar í virkri atvinnuleit í gegnum Atvinnu með stuðningi hjá Vinnumálastofnun svo vöntun á störfum er mikil.

Atvinna með stuðningi

Fjöldi í vinnu - rúmlega 1000 einstaklingar.

Fjöldi í virkri atvinnuleit - tæplega 300 einstaklingar.

Fjöldi nýrra umsækjenda um AMS á milli ára, 6 ár aftur í tímann:

2018 – bárust 220 umsóknir

2019 – bárust 241 umsóknir

2020 – bárust 156 umsóknir (covid)

2021 – bárust 286 umsóknir

2022 – bárust 358 umsóknir

2023 – bárust 607 umsóknir

Tafla 3. Fjöldi umsækjanda um atvinnu með stuðningi.

⁹ Þar af eru 15% samninganna á vegum VIRK og annarra starfsendurhæfingarstöðva.

Eins og sjá má hér að framan hefur fatlað fólk utan vinnumarkaðar takmarkað aðgengi að sí- og endurmenntun framhaldsfræðslunnar og getur því ekki aflað sér þekkingar og aukið færni sína í gegnum námsleiðir hjá sí- og endurmenntunarstöðvum sem styrktar eru af Fræðslusjóði. Þess skal þó getið að Fjölmennt er sá fræðsluaðili sem hefur það hlutverk að bjóða fötluðu fólki upp á námskeið en þar er fjármagn af skorum skammti og gerir starfseminni því ekki kleift að mæta óskum og getu umsækjenda að fullu. Til þess að tryggja samstarf á milli FA, Fjölmenntar og VMST þarf að greiða leið fatlaðs fólks utan vinnumarkaðar að starfsmenntasjóðum.

Í samantekt frá Fræðslusjóði kemur fram að samkvæmt reiknireglu Fræðslusjóðs er miðað við að það séu að minnsta kosti 10 nemendur skráðir þegar farið er af stað með námsleið. Ef það fækkar í hópnum á meðan á námi stendur, lækkar framlagið sem nemur 5% fyrir hvern einstakling færri en 10 manns, en skerðist aldrei meira en um 20%. Eins er greitt 5% meira fyrir hvern nemanda sem er umfram 15 manns í námsleið.

Hér er samanburður á greiðslu Fræðslusjóðs til tveggja námsleiða, annars vegar Skjalastjórnunar, sem er bóklegt nám og hins vegar Smiðju, sem er bóklegt og verklegt. Báðar námsleiðirnar eru 80 klukkustundir. Ljóst er að mæta þarf kostnaði með einhverjum hætti vegna þátttöku fatlaðs fólks í námsleiðum þar sem leiða má líkur að því að færri nemendur verði í hverjum hópi vegna frekari stuðningsþarfa.

Fjöldi nemenda	Framlag Fræðslusjóðs	Smiðja	Breyting	Skjalastjórnun	Breyting
20+	120%	3.168.000	528.000	2.640.000	440.000
19	115%	3.036.000	396.000	2.530.000	330.000
18	110%	2.904.000	264.000	2.420.000	220.000
17	105%	2.772.000	132.000	2.310.000	110.000
10-15	100%	2.640.000	-	2.200.000	-
9	95%	2.508.000	132.000	2.090.000	110.000
8	90%	2.376.000	264.000	1.980.000	220.000
7	85%	2.244.000	396.000	1.870.000	330.000
6-1	80%	2.112.000	528.000	1.760.000	

Mynd 4. Greiðslur Fræðslusjóðs til tveggja námsleiða.

7. Samantekt

Tillögur starfshópsins miða að úrbótum er varða náms- og atvinnutækifæri fatlaðs fólks með inngildingu hópsins í samfélagið að leiðarljósi. Nám er undirstaða þess að auka tækifæri til atvinnupátttöku og um leið betri lífsgæða, en mikilvægt er að fatlað fólk fái út frá eigin forsendum sömu tækifæri til þess að auka þekkingu, færni og hæfni til atvinnupátttöku. Líkt og kemur fram í skýrslu OECD, samþætting í öllum stefnum og aðgerðum (e. *Disability, Work and Inclusion: Mainstreaming in All Policies and Practices*), sem gefin var út í október 2022 er skortur á tækifærum til náms fyrir fatlað fólk ein aðalorsök þess að bilið fer vaxandi á milli fatlaðs fólks og ófatlaðra þegar kemur að atvinnupátttöku. Tillögnum er ætlað að mæta þessum kröfum og auka enn frekar virkni og þátttöku fatlaðs fólks í samfélaginu. Tækifæri til náms og starfa eru sjálfsgöð mannréttindi og bundin í lög enda ein grundvallarforsenda þess að geta tekið virkan þátt í samfélaginu.

Það má án efa segja að tillögurnar sem skýrslan fjallar um séu framsæknar og um leið mikilvæg viðbót við þá vinnu sem á sér stað og leidd er af félags- og vinnumarkaðsráðuneytinu er varðar aukna atvinnupátttöku fatlaðs fólks. Annars vegar innan starfshópsins *velferð, vinna og virkni* og hins vegar innan vinnu að landsáætlun um framkvæmd samnings Sameinuðu þjóðanna um réttindi fatlaðs fólks hér á landi. Réttindi og kjarnaviðmið samningsins geta og ættu að nýtast til að auka tækifæri fatlaðs fólks og fólks með mismikla starfsgetu á vinnumarkaði.

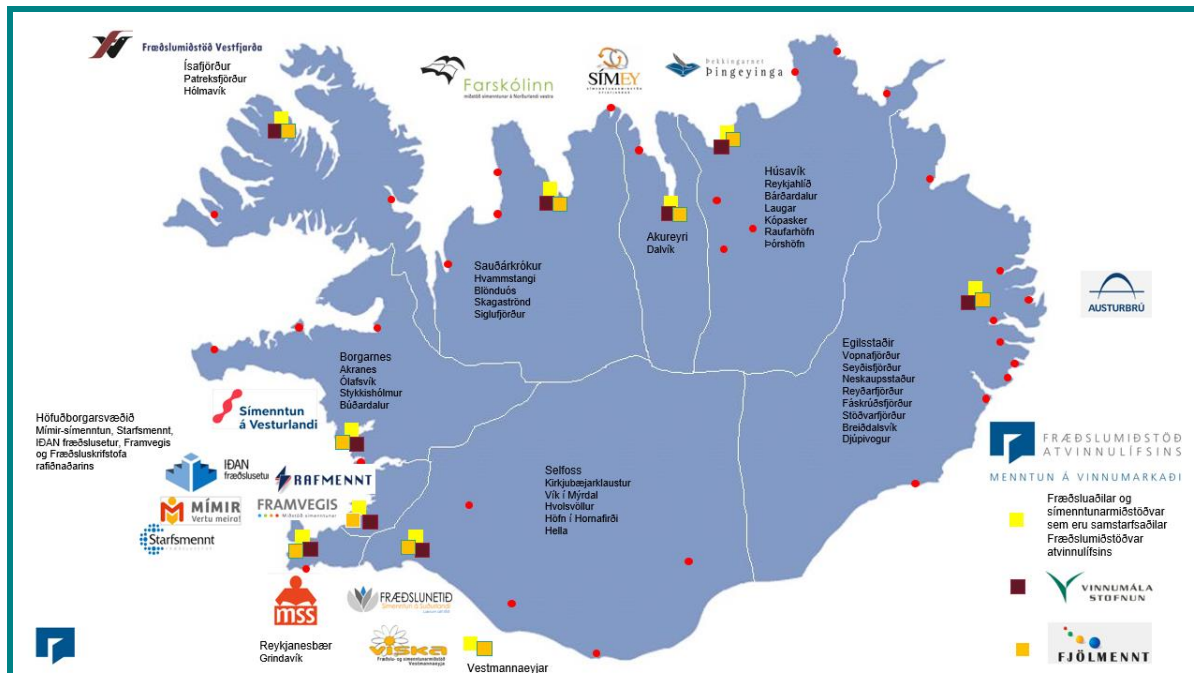
Í grundvallaratriðum er samningnum ætlað að tryggja fötluðu fólki jafnrétti og jafnræði á öllum sviðum. Heimsmarkmið Sameinuðu þjóðanna um sjálfbæra þróun styrkja svo enn frekar þessi kjarnaviðmið. Ber þá sérstaklega að nefna markmið 8 sem fjallar um atvinnu og hagvöxt. Undirmerkið 5 felur í sér áform um að árið 2030 verði mannsæmandi störf í boði fyrir öll, þar á meðal fatlað fólk. Heimsmarkmiðin eru sett fram með það að markmiði að skilja engan eftir og í þeim felst hugsjón um að búa til samfélag þar sem öll, þar á meðal fatlað fólk, njóta jafnra tækifæra og jafnréttis á öllum sviðum.

Það er von okkar að tillögur þessar megi verða til þess að auka lífsgæði og þátttöku alls fatlaðs fólks, samfélaginu til heilla.

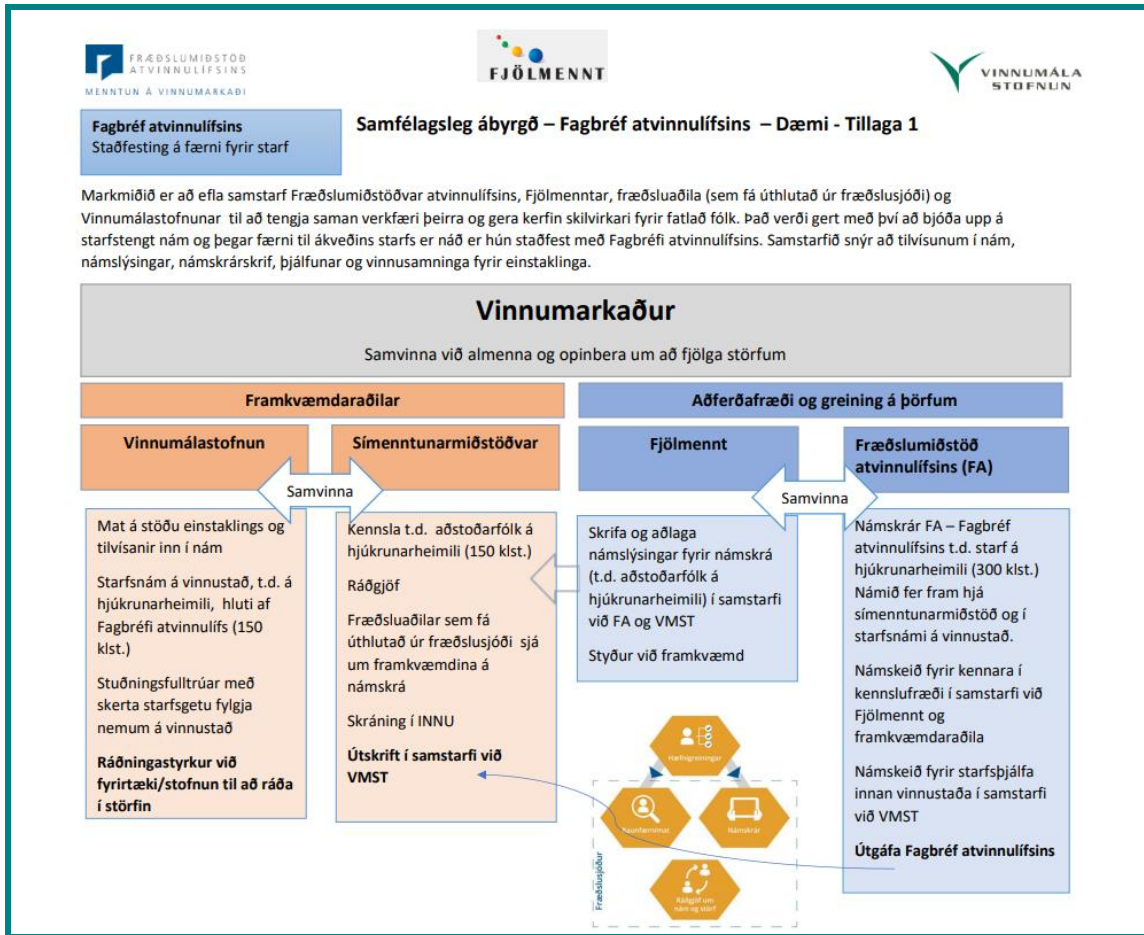
8. Viðaukar

8.1 Skýringarmyndir vegna tillagna um atvinnutækifæri

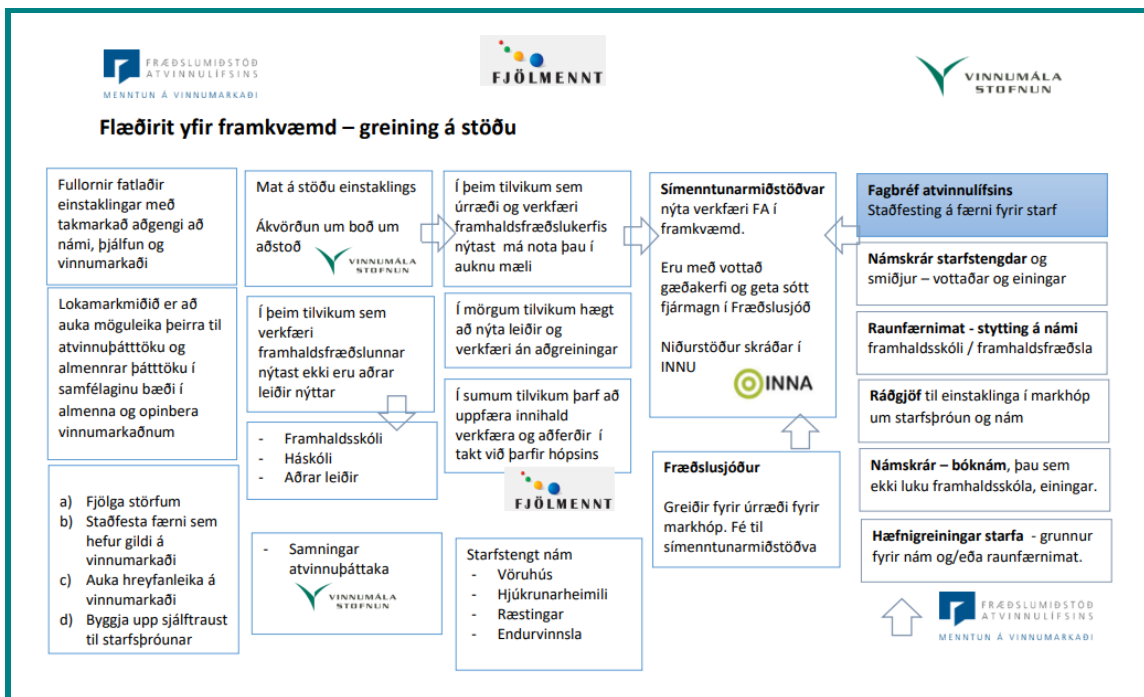
Yfirlitsmynd af starfstöðvum sí- og endurmenntunarmiðstöðva og Vinnumálastofnunar.



Mynd 5. Starfstöðvar sí- og endurmenntunarmiðstöðva og Vinnumálastofnunar.



Mynd 6. Dæmi um samstarf ólíkra aðila tengt vinnumarkaði.



Mynd 7. Flæðirit yfir framkvæmd samstarfs Fræðslumiðstöðvar Atvinnulífsins, Fjölmenntar og Vinnumálastofnunar.

8.2 Samantekt HLH ráðgjafar á rekstrarúttekt í þjónustu við fatlað fólk¹⁰

HLH ráðgjöf hefur sérhæfingu í gerð rekstrarúttekta á sveitarfélögum. Í þeim rekstrarúttektum hefur þjónusta við fatlað fólk meðal annars verið til skoðunar. Þegar slík skoðun fer fram eru tekin viðtöl við forstöðufólk og skoðuð framkvæmd á mismunandi þjónustuúrræðum svo sem vinnumiðaðri stoðþjónustu, hæfingarstöðvum o.s.frv.

Þegar lítið er yfir sögu þjónustu við fatlað fólk frá árinu 2011, hafa orðið breytingar á ákveðnum þjónustubáttum. Til dæmis hafa búsetukostir fatlaðs fólks breyst og það sama á við um þjónustu sem veitt er á heimilum þess. Ný þjónustuform hafa rutt sér til rúms og ber þar helst að nefna Notendastýrða persónulega aðstoð (NPA). Þrátt fyrir þessar miklu breytingar á þjónustunni og áherslu á að hún sé veitt á einstaklingsbundinn hátt, hefur þróun á starfi vinnumiðaðrar stoðþjónustu verið hæg. Þjónustan og framboð hennar hafa lítið breyst frá árinu 2011.

Takmarkað framboð og aðgengi að vinnumiðaðri stoðþjónustu skerðir möguleika fatlaðs fólks til virkni. Dæmi eru um að fatlað fólk hafi getu og vilja til að vera lengur og oftar í vinnumiðaðri stoðþjónustu. Þrátt fyrir það er oft einungis í boði að nýta þjónustuna hluta úr degi og jafnvel nokkra daga vikunnar. Fyrirkomulag stoðþjónustunnar einkennist af því að stór hluti fólks fær að nýta þjónustuna að hámarki fjórar klukkustundir á dag og er henni yfirleitt skipt í tvö bil, þ.e. fyrir og eftir hádegi. Einnig er ljóst að í mörgum tilfellum mætti bjóða upp á meiri fjölbreytni í starfinu en takmarkanir vegna húsnæðis koma oft í veg fyrir slíkt.

Þá er einnig mikilvægt að benda á að virkniúrræði fyrir aldrað fatlað fólk er mjög takmarkað og fyrir aðra sem ekki treysta sér til að stunda vinnu með stuðningi.

Í skýrslu starfshóps um heildarendurskoðun laga nr. 38/2018¹¹ segir m.a. um takmarkað aðgengi fatlaðs fólks að virkniúrræðum:

Þetta hefur ýmsar afleiðingar í för með sér, svo sem skerta þjónustu við þjónustuþega og í mörgum tilfellum kostnaðarauka í rekstri búsetukjarna og herbergjasambýla. Þá er ónefndur aukinn kostnaður vegna akstursþjónustu. Oft er það þannig að t.d. helmingur íbúa fer í hæfingu fyrir hádegi og hinn helmingurinn eftir hádegi. Þetta leiðir til þess að manna þarf búsetukjarna og herbergjasambýli allan daginn í stað þess að ekki þyrfti þess ef allir færu í hæfingu á sama tíma og kæmu heim á sama tíma. Að sjálfsögðu má gera ráð fyrir undantekningum frá þessu þar sem allir geta ekki verið í hæfingu allan daginn eða geta það ekki vegna fötlnar eða sjúkdóms.

¹⁰ Í viðauka 8.2 er birt óbreytt samantekt HLH ráðgjafar á rekstrarúttekt í þjónustu við fatlað fólk.

¹¹ Skýrsla starfshóps um heildarendurskoðun 38-2018.pdf (stjornarradid.is), bls. 14.

	2011	2012	2013	2014	2018	2019	2020	2021	Mismunur 2021-2011	Hlutfallsleg breyting	Mismunur 2021-2018	Hlutfallsleg breyting
Búseta	11.992	12.576	13.092	14.045	16.512	17.637	19.497	20.411	8.419	70%	3.899	24%
Vinnumiðuð stoðþjónusta	2.828	2.997	2.895	2.774	2.959	3.294	3.091	3.259	431	15%	300	10%
Notendasamningar og NPA					1.937	2.698	3.240	3.235			1.298	67%
Börn með þroska- og geðraskanir					1.070	1.663	2.187	2.233			1.163	109%
Skammtímadvöl	1.871	1.999	2.137	2.040	1.893	2.085	2.292	2.323	452	24%	430	23%
Stoðþjónusta	935	942	1.189	1.365	1.090	1.074	1.239	1.585	650	70%	495	45%
Fristundaþjónusta (lengri viðvera)					910	918	1.136	1.168			258	28%
Stuðningsfjölskyldur					609	620	607	684			75	12%
Önnur þjónusta	1.558	1.766	1.893	1.945	2.058	2.063	1.984	2.087	529	34%	29	1%
Sameiginlegri liðir	1.711	2.040	2.194	2.142	1.388	1.462	1.349	1.501	-210	-12%	113	8%
Samtals	20.894	22.320	23.400	24.312	30.425	33.514	36.622	38.486	17.592	84%	8.061	26%

Tafla 4. Rekstrargjöld (m.kr.) sveitarfélaga vegna þjónustu við fatlað fólk með langvarandi stuðningsþarfir á verðlagi ársins 2021.

Heimild: „Endurmat á yfirfærslu málefna fatlaðs fólks“, nóvember 2015, vegna 2011 til 2014 og vinnuskjal starfshóps um mótun tillagna um kostnaðarskiptingu ríkis og sveitarfélaga vegna þjónustu við fatlað fólk vegna 2018 til 2021.

Í töflunni hér að ofan má sjá skiptingu rekstrargjalda (m.kr.) á föstu verðlagi (2021) árin 2011–2014 og 2018–2021. Ekki eru til upplýsingar um skiptingu rekstrargjalda eftir þjónustupáttum árin 2015–2017. Upplýsingarnar eru unnar upp úr annars vegar skýrslu um endurmat á yfirfærslu málefna fatlaðs fólks¹² og hins vegar skýrslu starfshóps um greiningu á kostnaðarþróun í þjónustu við fatlað fólk.¹³

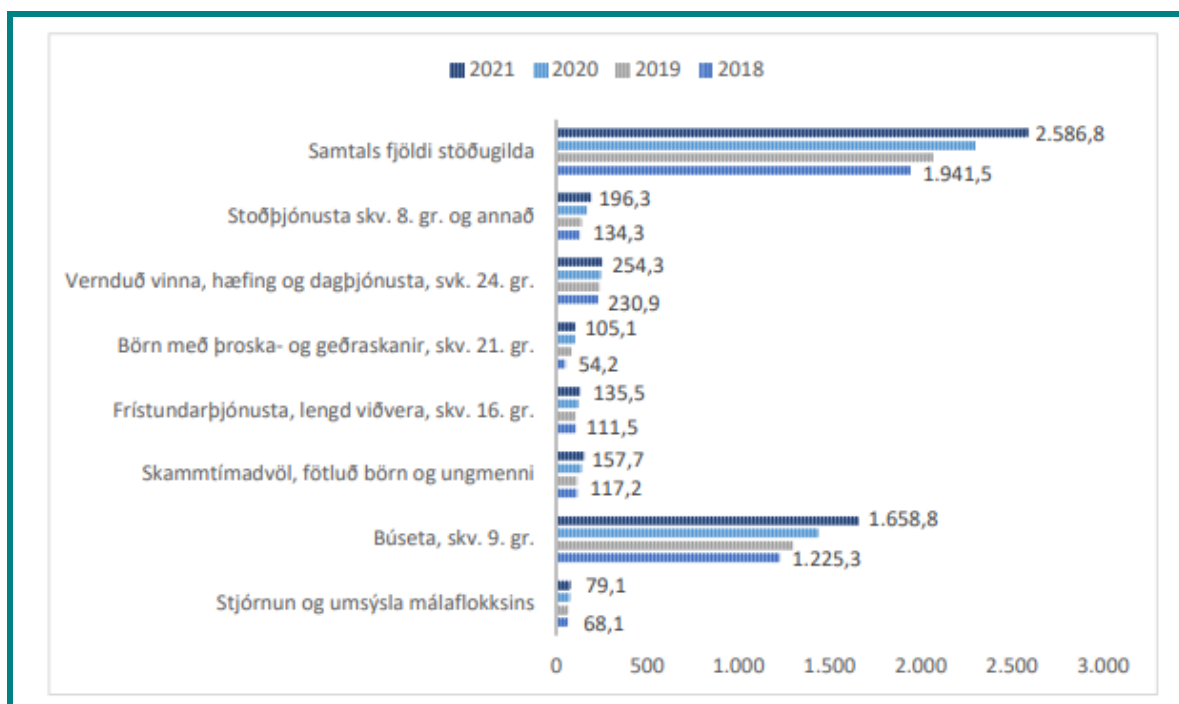
Við framreikning rekstrargjalda var notast við launavísitölu starfsmanna sveitarfélaga og neysluverðsvísitölu. Reynsla sýnir að rekstur þjónustu við fatlað fólk skiptist annars vegar 85% í laun og launatengd gjöld og 15% í önnur gjöld og tekur framreikningurinn mið af þeirri skiptingu.

Heildarrekstrargjöld hækkuðu að raunvirði um 84% á tímabilinu 2011-2021 á föstu verðlagi. Á sama tímabili hækkuðu rekstrargjöld vinnumiðaðrar stoðþjónusta um 15%. Hlutfallslega hækkaði vinnumiðuð stoðþjónusta minnst, að undanskildum gjöldum vegna sameiginlegra liða.

Milli árana 2018 og 2021 hækkuðu rekstrargjöld vegna þjónustunnar í heild á föstu verðlagi um 26% en rekstrargjöld vegna vinnumiðaðrar stoðþjónustu um 10%.

¹² Endurmat á yfirfærslu málefna fatlaðs fólks (2015). Staðsett https://www.stjornarradid.is/media/velferdarraduneyti-media/media/rit-og-skyrslur2015/Endurmat_a_yfirfaerslu_malefna_fatlads_folks_11122015.pdf

¹³ Skýrsla starfshóps um heildarendurskoðun laga nr. 382018 (2022). Staðsett: https://www.stjornarradid.is/library/04-Raduneytin/Felagsmalaraduneytid/Sk%C3%BDrsla%20starfsh%C3%B3ps%20um%20heildarendursko%C3%B0u_n%2038-2018.pdf



Mynd 8. Fjöldi stöðugilda í þjónustu við fatlað fólk með langvarandi stuðningsþarfir á vegum sveitarfélaga árin 2018 til 2021.

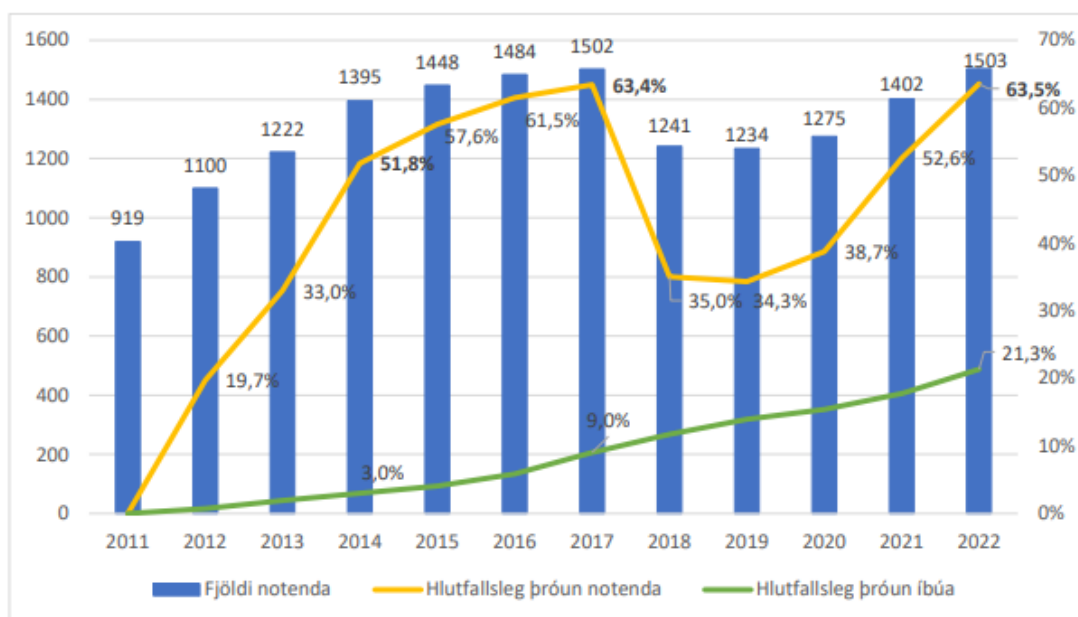
Heimild: Starfshópur um mótun tillagna um kostnaðarskiptingu ríkis og sveitarfélaga vegna þjónustu við fatlað fólk.

Myndin hér að ofan sýnir fjölda stöðugilda í þjónustu við fatlað fólk með langvarandi stuðningsþarfir hjá sveitarfélögum árin 2018 til 2021. Hafa verður í huga að ekki eru talin með stöðugildi sem eru á vegum einkaaðila í þjónustu við fatlað fólk.

Samtals voru 1.941,5 stöðugildi hjá sveitarfélögum í þjónustu við fatlað fólk árið 2018. Í lok árs 2021 hafði þeim fjölgað um 645 eða um 33% og voru þá samtals orðin 2.586,6.

Árið 2018 voru 230,9 stöðugildi í þjónustu sem byggir á 24. gr. laga nr. 38/2018 (vernduð vinna, hæfing og dagþjónusta) samanborið við 254,3 stöðugildi árið 2021, eða fjölgun um 23 stöðugildi milli þessara ára sem er aukning um 10%.

Rétt er að benda á að „Betri vinnutími“, þ.e. stytting vinnuvikunnar, er meiri hjá vaktavinnufólki en þeim sem vinna einungis á dagvinnutíma. Þau þjónustuform sem eru veitt skv. 24. gr. laga nr. 38/2018 eru svo til eingöngu veitt á dagvinnutíma.



Mynd 9. Fjöldi notenda þjónustu á grunni laga nr. 38/2018.

Heimild: Skýrsla starfshóps um heildarendurskoðun laga nr. 38/2018.

Myndin hér að ofan sýnir fjölda notenda sem njóta þjónustu á grundvelli laga nr. 38/2018. Fjöldinn er fenginn frá Jöfnunarsjóði sveitarfélaga en þar er haldið utan um fjölda notenda sem sveitarfélög fá greiddar fjárveitingar fyrir vegna þjónustunnar.

Eins og myndin sýnir fjölgaði notendum á milli árána 2011 og 2017 um 63%. Árið 2018 var hætt að greiða framlög með þeim sem voru í SIS flokki 4 sem skýrir lækkunina á milli árána 2017 og 2018. Árið 2018 var fjöldi notenda 1.241 samanborið við 1.402 árið 2021, eða fjölgun um 161 notanda sem er aukning um 10%. Ekki er að sjá að þessi mikla fjölgun notenda endurspeglar í kostnaði við rekstur vinnumiðaðrar stoðþjónustu.

Þegar horft er til útgáfu reglugerða í málefnum fatlaðs fólks undanfarin ár, má sjá að þær eru í samræmi við þær breytingar sem orðið hafa í þjónustunni að teknu tilliti til kostnaðar. Fram hafa komið eftirfarandi reglugerðir frá árinu 2010:

- Nr. 1054/2010 um þjónustu við fatlað fólk á heimili sínu
- Nr. 973/2012 um réttindagæslumenn fatlaðs fólks
- Nr. 972/2012 um persónulega talsmenn fatlaðs fólks
- Nr. 370/2016 um húsnæðisúrræði fatlaðs fólks
- Nr. 1035/2018 um biðlista forgangsroðun og úrræði á biðtíma eftir þjónustu
- Nr. 1036/2018 um eftirlit og eftirfylgni vegna þjónustu við fatlað fólk með langvarandi stuðningsþarfir
- Nr. 1038/2018 um búsetu fyrir börn með miklar þroska- og geðraskanir
- Nr. 1250/2018 um notendastýrða persónulega aðstoð

- Nr. 856/2020 um starfsleyfi til einkaaðila sem veita þjónustu við fatlað fólk

Reglugerð um atvinnumál fatlaðra er frá árinu 1996 og er númer 376.

Ætla verður að þessi stutta samantekt varðandi þróun gjalda í þjónustu við fatlað fólk með langvarandi stuðningsþarfir, fjölgun notenda og breytingar á regluverki styðji það sem fram kemur hér að framan, þ.e. að litlar breytingar hafa orðið í vinnumiðaðri stoðþjónustu frá árinu 2011, sérstaklega samanborið við aðra þjónustupætti. Framboð á þjónustunni hefur verið takmarkað með tilliti til fjölda notenda og fjöldi klukkustunda sem í boði er fyrir hvern notanda er ekki ásættanlegur. Aukin tækifæri eru einnig til að auka fjölbreytni þjónustunnar með það að markmiði að mæta einstaklingsbundnum þörfum fatlaðs fólks.

Eftir ítarlega yfirferð á gögnum sem liggja fyrir varðandi yfirfærslu þjónustunnar við fatlað fólk er ljóst að ekki hefur verið mikið fjárhagslegt svigrúm fyrir sveitarfélögin til að þróa vinnumiðaða stoðþjónustu í takt við þarfir notenda. Einnig er ljóst að ekki virðist hafa verið gert ráð fyrir fjármögnun á húsnæði fyrir þessa tegund að þjónustu. Eini fjárstuðningurinn sem sveitarfélögin geta fengið við byggingu og/eða kaup á húsnæði vegna vinnumiðaðrar stoðþjónustu er 25% framlag af kostnaðarverði við slíkar byggingar upp að ákveðnu hámarki per fermetra frá Fasteignasjóði Jöfnunarsjóðs sveitarfélaga. Eftir yfirferð á gögnum frá Jöfnunarsjóði sveitarfélaga er ekki annað að sjá en að takmörkuð framlög hafi verið veitt vegna þessa frá því að sjóðurinn var stofnaður. Af því má ætla að lítið hafi verið um byggingar eða kaup á húsnæði fyrir vinnumiðaða stoðþjónustu frá því að sveitarfélögin tóku þjónustuna yfir.

Starfshópur um heildarendurskoðun laga nr. 38/2018 lagði fram eftirfarandi tillögu varðandi breytingu á framlagi úr Fasteignasjóði Jöfnunarsjóðs sveitarfélaga:

Með vísan til framanritaðs leggur starfshópurinn til að ákvæði í d. lið 2. gr. reglugerðar nr. 280/2021 um starfsemi Fasteignasjóðs Jöfnunarsjóðs sveitarfélaga varðandi framlag Fasteignasjóðs til byggingar hæfingarstöðva verði 50% í stað 25%. Jafnframt verði gerð sú breyting að unnt verði að nýta framlagið til breytinga á núverandi hæfingarstöðvum og/eða kaupa á hentugu húsnæði fyrir starfsemi hæfingarstöðva.

Markmiðið með tillögu starfshópsins var að ákvæðið í reglugerðinni væri hvetjandi fyrir sveitarfélög til að fara í frekari úrbætur á þessum þjónustupætti.

Niðurstaða HLH ráðgjafar

Lítill sem engin breyting hefur átt sér stað í þróun og rekstri vinnumiðaðrar stoðþjónustu við fatlað fólk frá yfirfærslu þjónustunnar frá ríki til sveitarfélaga árið 2011. Að einhverju leyti má rekja þetta til skorts á fjármagni, bæði til að auka þjónustuna og til að fjárfesta í hentugu húsnæði fyrir reksturinn.

Það er mat höfunda að ef boðið væri upp á þjónustu, þar sem öllum sem það kjósa standi til boða að sækja vinnumiðaða stoðþjónustu fullan vinnudag í stað þess sem nú er, væri hægt að bæta þjónustuna og jafnvel draga úr heildarkostnaði.

Lykilatriði er að hæfingarstöðvar verði þannig að þörfum flestra verði mætt. Til að mæta því verði gert ráð fyrir t.d. allt að 10 starfsstöðvum í hverri hæfingarstöð. Þar verði m.a. gert ráð

fyrir rýmum sambærilegum og eru á dagdvöl fyrir aldraða. Almennt er ekki boðið upp á slíka þjónustu fyrir fatlað fólk og er því sumt fatlað fólk heima allan daginn.

Einnig er lagt til að gert verði átak í að efla líkamsrækt fyrir fatlað fólk og að hún verði hluti af starfsemi hæfingarstöðva.

Skipaður verði starfshópur sérfræðinga sem hafi það verkefni að gera tillögu um hvernig staðið verði að uppbyggingu á vinnumiðaðri stoðþjónustu til framtíðar.

8.3 Aðrar viðbætur, skýrslur og tenglar

- Skýrsla starfshóps um heildarendurskoðun laga nr. 38/2018 ([sjá hér](#)).
- Tækifæri ungs fólks með þroskahömlun og skyldar raskanir að loknu námi á starfsbraut ([sjá hér](#)).
- Hæfniramma um íslenska menntun ([sjá hér](#)).
- Fagbréf atvinnulífsins ([sjá hér](#)).
- Fötlunarstrit ([sjá hér](#)).
- Kortlagning á atvinnumálum fatlaðs fólks með langvarandi stuðningþarfir. ([sjá hér](#))
- Disability, Work and Inclusion: Mainstreaming in All Policies and Practices ([sjá hér](#)).
- Future of working life – Digital and technical solutions for increased inclusion ([sjá hér](#)).

